



Ondermijning in Gelderland

- HOOFDLIJNEN -

Wat is ondermijning?

Criminele activiteiten waarbij legale structuren worden misbruikt en waardoor de fundamenteën van de samenleving worden aangetast.

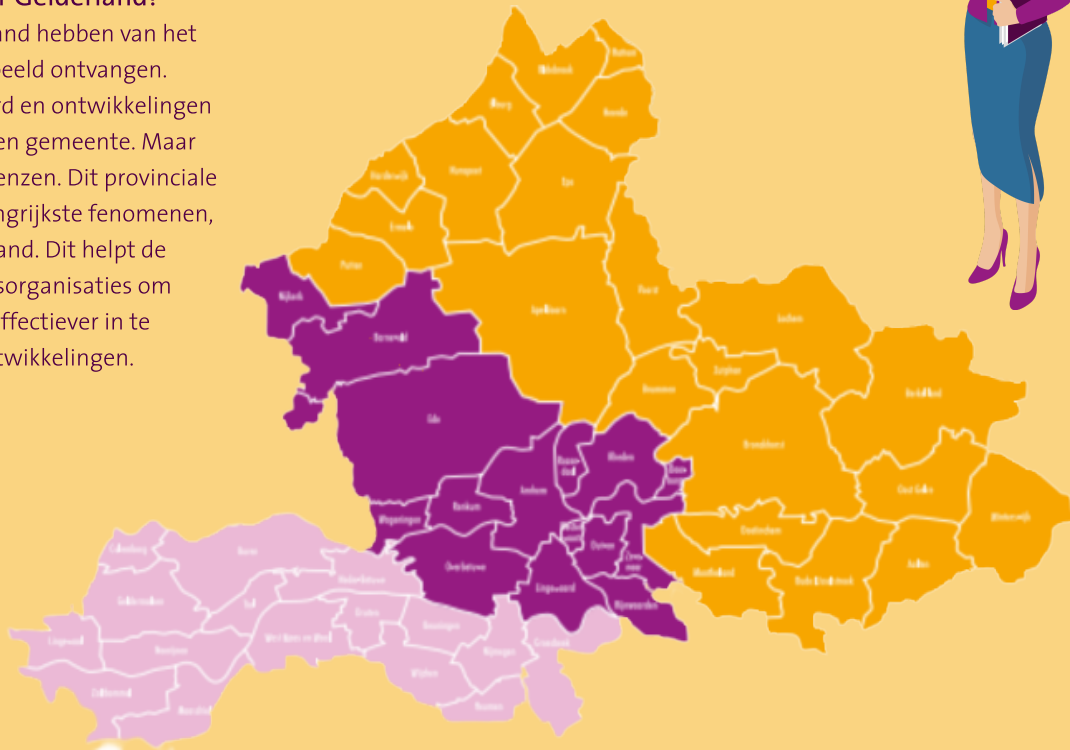
Zicht op ondermijning

Met behulp van ondermijningsbeelden helpt het RIEC haar partners zicht te krijgen op ondermijnende criminaliteit in een bepaald gebied.

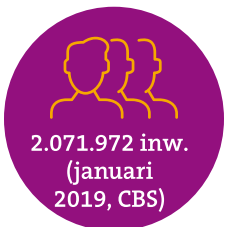


Waarom een rode-dradenbeeld voor Gelderland?

Alle 51 gemeenten in de provincie Gelderland hebben van het RIEC Oost-Nederland hun ondermijningsbeeld ontvangen. Daarmee kregen ze inzicht in de mate, aard en ontwikkelingen van ondermijnende criminaliteit in de eigen gemeente. Maar criminaliteit stopt niet bij de gemeentegrenzen. Dit provinciale rode-dradenbeeld geeft inzicht in de belangrijkste fenomenen, gelegenheden en witte vlekken in Gelderland. Dit helpt de provincie, gemeenten en andere overheidsorganisaties om capaciteit voor preventie én interventies effectiever in te zetten en beter in te spelen op nieuwe ontwikkelingen.



OVER HET GEBIED



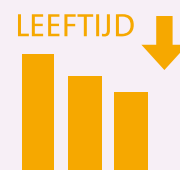
TOP 5 FENOMENEN





Drugs

Gebruik van soft- en harddrugs lijkt maatschappelijk geaccepteerd. Onder jongeren is een verschuiving te zien van softdrugs naar harddrugs. Bovendien zijn gebruikers steeds jonger.



Hennepkwekerijen worden regelmatig opgerold, met name in de districten GLM en GLZ. Gezien het gebruik is dit vermoedelijk het topje van de ijsberg.

Hoewel geregeld chemisch drugsafval wordt gevonden, worden in verhouding weinig drugslabs aangetroffen en is nauwelijks zicht op de productie van synthetische drugs.

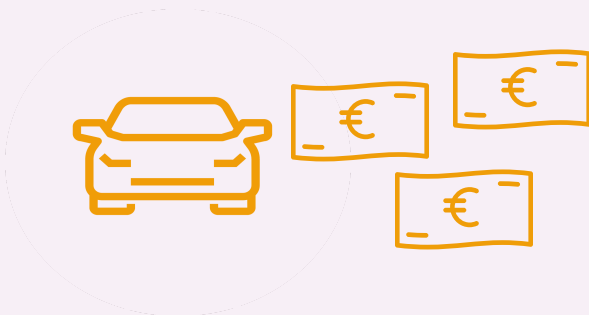


In de meeste gemeenten is weinig zicht op de (georganiseerde) netwerken achter de drugsproductie.



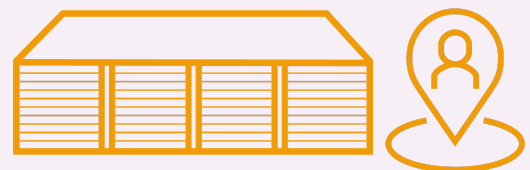
Witwassen

Oververtegenwoordiging van criminogene branches. Dit zijn branches die kwetsbaar zijn voor criminele infiltratie, zoals de auto-, schoonheids-, telefonie- en horecabranche.



Ondernemingen zonder klandizie, maar met hoge uitgaven. Denk aan panden met hoge huren, grote verbouwingen of een luxe leefstijl van de ondernemer.

Bedrijven blijken soms een dekmantel voor illegale activiteiten. Op veel bedrijventerreinen is onvoldoende zicht, vooral op afgelegen locaties en bedrijfsverzamelgebouwen.



In GLM en GLZ zijn signalen bekend van het sponsoren van voetbal- en sportverenigingen, met vermoedelijk crimineel geld.



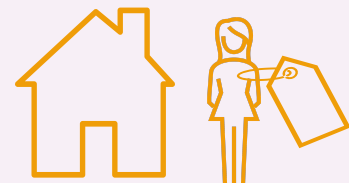
Mensenhandel

Er is veel werkgelegenheid voor arbeidsmigranten, maar weinig geschikte woonruimte. Zij wonen vaak in opgekochte starterswoningen of op recreatieterreinen, soms onder schrijnende omstandigheden.



Zicht op de woon- en werkomstandigheden van migranten is gering. De werknemer is vaak afhankelijk van een uitzendbureau, dat zowel zorgt voor werk als huisvesting.

Het thema seksuele uitbuiting is met name in de districten GLZ en NOG vrijwel niet aan de orde gekomen. Desondanks zijn er signalen van gedwongen illegale prostitutie.

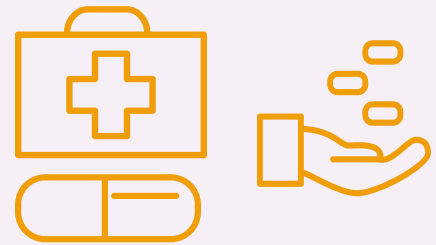


Criminele uitbuiting komt voor bij hennepkwekerijen, in bepaalde gemeenschappen en bij jongeren die worden geronseld als geldezel of voor diverse (dure) abonnementen.



Fraude

In Gelderland zijn vermoedens van zorgfraude. Niet alle zorgbehoevenden krijgen de zorg die zij nodig hebben en waarvoor de zorgbureaus worden betaald. Bovendien declareren bureaus soms meer dan nodig is.



Er is onvoldoende zicht op de omvang van zorgfraude. Preventief beleid om dit probleem aan te pakken ontbreekt bij veel gemeenten. Ook is er weinig controle op de kwaliteit van zorgaanbieders en de juistheid van declaraties.

Er is sprake van uitkeringsfraude en adresfraude; mensen schrijven zich in op een ander adres om onterecht uitkeringen en toeslagen te kunnen ontvangen.



Met name in GLM bestaan vermoedens van vastgoedfraude. De herkomst van het geld van sommige vastgoedeigenaren is onduidelijk.



Vrijplaatsen

Er is weinig zicht op potentiële vrijplaatsen. Dit zijn vaak vakantieparken, woonwagencentra of bedrijventerreinen die door criminelen worden gebruikt om buiten het zicht van de overheid te blijven.



Vakantieparken en campings worden gebruikt voor illegale of permanente bewoning, illegale prostitutie en drugshandel.

Op sommige bedrijventerreinen is niet duidelijk welke ondernemingen er zijn gevestigd. Toezicht op deze locaties, met name op bedrijfsverzamelgebouwen, ontbreekt.



Er wordt niet consequent gehandhaafd op vrijplaatsen en gemeenten zien niet altijd de noodzaak daarvan.

GELEGENHEDEN

ASPECTEN DIE HET GEBIED AANTREKKELIJK MAKEN VOOR CRIMINELEN



In veel kleine gemeenten staat het bestuur dichtbij de inwoners en heerst een ons-kent-ons cultuur. Deze gemeenten zijn kwetsbaar voor eventuele beïnvloeding door criminelen.



Weinig capaciteit voor toezicht, handhaving en politie. Onvoldoende informatie-uitwisseling tussen overheidspartners vormt een belemmering voor een goede informatiepositie.



Toekomstige leegstand in de agrarische sector en het risico dat agrariërs hierdoor worden benaderd om de leegstaande ruimten te verhuren aan criminelen.



Uitgestrekte provincie met een groot buitengebied, veel leegstand en een flink aantal vakantieparken en campings. Bovendien kent Gelderland een goede infrastructuur en een groot grensgebied met Duitsland.



Onvolledig en/of ontoereikend beleid, bijvoorbeeld het ontbreken van bepalingen in de APV ten aanzien van de Wet Bibob en exploitatievergunningen. Daarnaast hebben gemeenten van oudsher een dienstverlenend karakter en is de aanpak van ondermijning nog volop in ontwikkeling.



Gesloten gemeenschappen met een lage meldingsbereidheid en met veel kwetsbare inwoners, die wonen in verloederde en slecht onderhouden wijken. Zij zijn kwetsbaar voor criminelen vanwege hun financiële of persoonlijke situatie.

WITTE VLEKKEN

FENOMENEN OF LOCATIES WAAR WEINIG ZICHT OP IS



**BUITENGEBIED MET
(LEEGSTAANDE)
SCHUREN/PANDEN**

**BEDRIJVEN-
TERREINEN &
BEDRIJFSVERZAMEL-
GEBOUWEN**



**PRODUCTIE
SYNTHETISCHE
DRUGS &
NETWERKEN**

**VAKANTIEPARKEN,
CAMPINGS EN
WOONWAGENCENTRA**



**MILIEU-
CRIMINALITEIT**

TOP 3 AANBEVELINGEN AAN GELDERSE GEMEENTEN



Verbeteren informatiepositie door integrale controles, aandacht voor bewustwording en inrichten van een meldpunt voor signalen van ondermijning.



Beleid op orde: meer bestuurlijke mogelijkheden benutten, waaronder vergunningplicht in de APV, de Wet Bibob en het Damoclesbeleid.



Vergroten samenwerking tussen gemeentelijke afdelingen onderling en tussen buurgemeenten en andere overheidspartners.